



**LA CUISINE**  
CENTRE DE CRÉATION  
/ ART & DESIGN / APPLIQUÉS  
À L'ALIMENTATION

**DOSSIER PÉDAGOGIQUE**

**Cyril Hatt**

**La Tambouille**

**Exposition du 11 septembre au 6 novembre 2010  
à la médiathèque de Nègrepelisse**



Cyril Hatt, *plateau de fromage*, 2010.

**CONTACTS:**

La cuisine / 3 place du monument aux morts / 82800 Nègrepelisse  
05 63 67 39 74 / [info@la-cuisine.fr](mailto:info@la-cuisine.fr) / [www.la-cuisine.fr](http://www.la-cuisine.fr)

Directrice artistique .....Stéphanie Sagot  
Directrice du développement territorial et de l'action culturelle....Claire Neveu  
Chargée de communication et de médiation .....Cécilia Tavernier  
Chargée de médiation et des ateliers jeune public .....Sophie Barot  
[sophie.barot@la-cuisine.fr](mailto:sophie.barot@la-cuisine.fr)



## Sommaire

- L'exposition *La Tambouille*.....p. 1
- Thématiques proposées autour de l'exposition.....p. 2
- Activités proposées en relation avec l'exposition .....p. 3
- Glossaire.....p. 4
- Bibliographie.....p. 5
- Informations pratiques .....p. 6

## Annexes

- La cuisine / actions pédagogiques et culturelles .....p. 7
- La cuisine / expositions à venir et autres propositions .....p. 8

## L'EXPOSITION *La Tambouille*

Le plasticien Cyril Hatt développe une pratique de la sculpture singulière au sein de laquelle la photographie se fait volume. Invité en résidence afin de proposer sa propre lecture de Nègrepelisse, il s'est notamment intéressé au marché et à ses produits frais ainsi qu'à notre rapport aux objets quotidiens présents dans une cuisine. Ingrédients, fruits et légumes, ustensiles, batteries de casseroles ou encore appareils électroménagers sont les sujets de ces nouvelles créations.

Photographiés, ingérés puis reconstitués, l'artiste les intègre pour l'exposition dans son environnement « cuisine » au sein duquel il nous invite à expérimenter sa «tambouille» en prenant part à l'élaboration de plats factices.

Stéphanie Sagot, directrice artistique.

Cyril Hatt affectionne les objets ordinaires présentant des traces de vie, d'usure et ayant une allure parfois désuète. Il les photographie, les fragmente sans concession, les démembrer, puis les recompose. A l'aide d'outils rudimentaires tel que le scotch et les agrafes, il s'applique à recréer l'objet en 3 dimensions à sa taille réelle.

L'exposition *La Tambouille* rendra compte de l'ensemble des pièces produites durant sa résidence. Partant d'une ancienne cuisine en formica, il présentera dans la salle d'exposition de la médiathèque un environnement de cuisine familiale dans lequel il intégrera de l'électroménager, divers ustensiles et ingrédients.

Plongé dans cet univers domestique le visiteur aura la possibilité d'expérimenter le procédé technique de l'artiste et de se concocter sur place des plats factices au gré de ses envies.



Cyril Hatt, *Four à Micro-ondes*, 30 x 60 x 40 cm, prise de vue numérique, tirages argentiques, agrafes, 2008.

## THEMATIQUES PROPOSEES AUTOUR DE L'EXPOSITION

Diverses thématiques peuvent être abordées autour de l'exposition de Cyril Hatt *La Tambouille*. Selon les axes que vous développez dans votre enseignement, la visite peut être orientée pour nourrir un travail en arts visuels et en histoire de l'art mais aussi dans les champs du vocabulaire, du langage, ou de la technologie.



Cyril Hatt, *Plaque de cuisson*,  
60 x 105 x 15 cm,  
prise de vue numérique,  
tirages argentiques, agrafes, 2009.

### • CYRIL HATT: UN PLASTICIEN, UNE DEMARCHE

#### Notions abordées

La création artistique / la condition humaine / la relation à l'environnement  
/ la société de consommation.

- À quoi le travail exposé nous invite-t-il à réfléchir ?
- Pourquoi Cyril Hatt nous propose-t-il de nous projeter dans un décor ?

### • L'IMAGE DANS NOS SOCIÉTÉS DE CONSOMMATION : OBJET / RÉALITÉ / FICTION

#### Notions abordées

L'illusion de l'image / les différentes perceptions du monde  
/ la consommation de masse / le quotidien.

- La représentation des objets, ustensiles et ingrédients de *La Tambouille* nous renvoie-t-elle à la réalité ?
- Pourquoi ces sujets sont-ils si nombreux ? Ressemblent-ils à ceux que l'on connaît ?

### • LA PHOTOGRAPHIE COMME MATERIAU

#### Notions abordées

La technique employée par Cyril Hatt / l'artiste et la notion de détournement.

- En quoi l'utilisation de la photographie par Cyril Hatt est-elle particulière ?
- Pourquoi utilise-t-il la photographie ?
- De quelle manière procède-t-il pour donner du volume à son œuvre ?

### • L'INSTALLATION: UN GENRE DE L'ART CONTEMPORAIN

#### Notions abordées

L'art contemporain / la relation entre l'œuvre d'art et le regardeur / l'installation  
/ la résidence artistique.

- Quelle relation Cyril Hatt souhaite-t-il que nous établissions avec son œuvre ?
- En tant que regardeur, avons-nous la possibilité d'être acteur dans *La Tambouille* ?

## ACTIVITES PROPOSEES EN RELATION AVEC L'EXPOSITION

Une visite de l'exposition *La Tambouille* ainsi qu'un atelier en prolongement de celle-ci sont proposés à l'attention du public scolaire cycles 2, 3 et des CLSH.

### • La visite de l'exposition *La Tambouille*

La visite consiste en une médiation orale au vocabulaire adapté à l'âge des enfants. L'expression orale est sollicitée, le regard et l'esprit critique sont encouragés.

Tout au long de la visite, une sensibilisation à l'art contemporain est proposée. En découvrant des œuvres produites en résidence par Cyril Hatt, le jeune public sera amené à réfléchir plus spécifiquement à sa démarche de création.

### • L'atelier d'expression artistique

D'une durée d'une heure, cette activité d'éveil artistique a pour objectif d'aiguiser le regard et l'imaginaire des enfants et de porter une réflexion sensible sur la démarche de Cyril Hatt à partir de l'observation de l'installation *La Tambouille*.



Cyril Hatt, *Chariot de course*, 69 x 33 x 27 cm, prise de vue numérique, tirages argentiques, agrafes, 2009.

Le jeune public sera invité à réfléchir par l'utilisation de prospectus publicitaires alimentaires à la société de consommation, et en concevant son assiette-repas aux différents ingrédients à y intégrer.

Chaque enfant réalisera une création sur un support d'assiette en carton au moyen de dessins, et de collages papiers de sujets alimentaires en lien avec l'installation *La Tambouille*.

L'expression artistique portera sur l'originalité, l'esthétique et la recherche d'harmonie de couleurs à donner à leur composition.



Cyril Hatt, *aïl*, prise de vue numérique, Tirages argentiques, agrafes, 2009.

## Modalités

- Une réservation est nécessaire pour les visites ainsi que pour les ateliers qui sont en nombre limité. La fiche de réservation jointe à ce dossier pédagogique est à retourner au service des publics / La cuisine 3 place du Monument aux Morts, 82800 Nègrepelisse ou par mail à [sophie.barot@la-cuisine.fr](mailto:sophie.barot@la-cuisine.fr).
- L'atelier d'expression artistique est un prolongement de la visite de l'exposition. Il est demandé que les enfants présents lors de l'atelier aient bien assisté à la visite.
- L'atelier est prévu sur un temps différent de celui des visites.
- Une partie du matériel nécessaire au déroulement de l'atelier d'expression artistique est à fournir par les intéressés pour chacun des participants : colle, ciseaux, feutres, crayons gras et prospectus publicitaires alimentaires.

# GLOSSAIRE

## UNE DÉFINITION DE L'ART CONTEMPORAIN

Contemporain signifie de notre temps, de l'époque actuelle. L'expression **art contemporain** est habituellement utilisée pour désigner les pratiques et réalisations d'artistes d'aujourd'hui. Les historiens de l'art s'accordent à penser que la période «art contemporain» commence dans les années 1945 lorsque les artistes marquent une véritable scission avec les œuvres antérieures tant sur le plan conceptuel, sur les moyens techniques que sur le plan esthétique. À partir de là, les artistes vont se saisir de tous les matériaux possibles pour servir leur création et certains utiliseront leur corps, des éléments naturels ou récemment les nouvelles technologies pour incarner leur œuvre.

La transgression du passé et la recherche innovante dans un travail artistique sont des critères qui permettent également de définir une démarche contemporaine.

## INSTALLATION

L'installation est un genre de l'**art contemporain** qui désigne une œuvre combinant différents médias en vue de modifier l'expérience que peut faire le spectateur d'un espace singulier. Le phénomène de l'installation est issu de plusieurs facteurs: l'éclatement des catégories artistiques, la quête d'espaces remettant en cause l'aspect frontal de la perception traditionnelle de l'œuvre, ainsi que l'hétérogénéité des matériaux assemblés.

## RESIDENCE DE CRÉATION

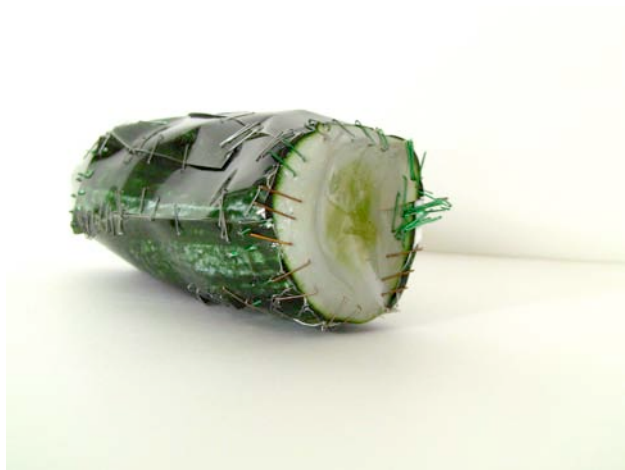
Elle consiste à mettre à disposition d'un ou de plusieurs artistes des espaces de vie et de travail pour une durée déterminée afin qu'il y effectue un travail de recherche ou de création, avec ou sans obligation de résultat. Cette expérience est accompagnée d'une aide technique, financière, humaine au service de la formation de l'artiste. La dimension de contact, de rencontre et d'immersion de l'artiste dans un territoire nouveau et inconnu fait partie intégrante d'un projet de résidence. Le territoire d'accueil et ses ressources (humaines, techniques, matérielles...) peuvent parfois inspirer et intégrer complètement le travail de création de l'artiste. De ce fait l'œuvre est construite en lien avec un contexte spécifique et peut interroger ou faire écho à celui-ci.



## BIBLIOGRAPHIE

Documents disponibles au centre de documentation :

- **L'art contemporain**  
Véronique Bouruet-Aubertot, 2005, autrement.
- **DADA – Art contemporain - N°138**
- **C'est bon, c'est beau**  
Gilles Stassart, 2002, Editions Autrement et Scéren.
- **Lire l'art contemporain - Dans l'intimité des œuvres**  
Isabelle Ewig et Guitemie Maldonado, 2005, Larousse.
- **Que sais-je? l'art contemporain**  
Anne Cauquelin, 2009, Presses universitaires de France.
- **TDC - textes et documents pour la classe – L'art contemporain**, novembre 2007.
- **L'art vivant au collège - rencontres avec des œuvres et des artistes contemporains**, Jean-Pierre Fourquet, 2004, CRDP Champagne-Ardenne.
- **Photographie plasticienne, l'extrême contemporain**  
Dominique Baqué, 2004, Éditions du regard.



Cyril Hatt, *concombre*, 2010.

## Informations pratiques

### LES COORDONNEES

#### La cuisine

Centre de création / Art et design / appliqués à l'alimentation.

Bureaux : 3 place du Monument aux Morts, 82800 Nègrepelisse.

**05 63 67 39 74** / [info@la-cuisine.fr](mailto:info@la-cuisine.fr) / [www.la-cuisine.fr](http://www.la-cuisine.fr)

Centre de documentation : Ouvert le mercredi de 9h à 12h et sur rendez-vous.

### L'EXPOSITION *La Tambouille*

- Du **11 septembre** au **6 novembre 2010**  
à la médiathèque de Nègrepelisse / 200 Rue de la piscine / 82800 Nègrepelisse.  
Tél.: 05 63 64 25 55.  
L'exposition est ouverte le mercredi de 9h00 à 12h30 et de 13h30 à 18h00 et, du jeudi au samedi de 14h00 à 18h00.
- **Vernissage le samedi 11 septembre**  
**à partir de 12h00 à la médiathèque de Nègrepelisse.**

### AUTOUR DE L'EXPOSITION

Tous les événements se déroulent à la médiathèque de Nègrepelisse et sont gratuits.

- **Le jeudi 23 septembre à 20h30**  
**Projection du film *Soyez sympa, rembobinez* de Michel Gondry**

Après avoir été accidentellement magnétisé, Jerry efface sans le vouloir toutes les cassettes du club vidéo où travaille son meilleur ami, Mike. Pour remédier à la situation les deux amis décident de réaliser leur propre version des films perdus.

- **Le samedi 16 octobre de 14h00 à 16h30**  
**Atelier *Self-service* avec l'artiste Cyril Hatt**

Venez expérimenter le processus de création d'un artiste contemporain !

Cet atelier de pratique à destination des adultes est l'occasion de rencontrer Cyril Hatt et de découvrir sa pratique artistique de façon privilégiée. À partir de prises de vues d'objets de cuisine et d'ingrédients, chaque participant pourra réaliser, en volume et selon la technique d'assemblage et de montage de l'artiste, un plateau-repas factice.

**Réservation nécessaire** auprès de La cuisine par téléphone au 05 63 67 39 74 ou par mail sur [info@la-cuisine.fr](mailto:info@la-cuisine.fr).

- **Le mercredi 27 octobre à 10h30 / Lectures de contes avec l'association Réel**

En collaboration avec La cuisine, l'association Réel propose des lectures de contes en écho à l'exposition *La Tambouille* de Cyril Hatt pour les grands et les petits (à partir de 6 ans).

### L'ACCES

En train : gare de Montauban-Villebourbon à 15kms.

En voiture :

- depuis Toulouse : A62 direction Bordeaux ; sortie 10 (direction Paris – Limoges – Montauban) ; prendre A20 direction Montauban centre ; sortie 61 (Nègrepelisse) ; continuer sur la D115 jusqu'à Nègrepelisse.

- Depuis Bordeaux : A62 direction Toulouse ; sortie 10 (direction Limoges – Paris), prendre A20 direction Montauban centre ; sortie 61 (Nègrepelisse) ; continuer sur la D115 jusqu'à Nègrepelisse.

- Depuis Montauban : prendre la rocade direction Paris ; sortie 61 ; continuer sur la D115 jusqu'à Nègrepelisse.

En avion : aéroport de Toulouse-Blagnac à 70 kms.



## ACTIONS PÉDAGOGIQUES ET CULTURELLES

La cuisine est une structure dédiée à la création contemporaine dans le champ des arts visuels et du design. Artistes et designers sont régulièrement invités à venir développer des projets spécifiques autour du thème de l'alimentation et à les présenter dans le cadre d'exposition.

Ce travail de recherche et de création, nous souhaitons le partager avec le public, et particulièrement le jeune public. La cuisine propose en ce sens différentes façons de s'initier à l'art et au design ou d'approfondir certaines notions. Pour autant, nous souhaitons avant tout être à l'écoute des enseignants et travailler avec eux à l'éveil artistique et culturel des élèves. Les actions décrites ci-dessous peuvent être adaptées à la façon dont vous souhaitez approcher ces disciplines, ainsi qu'à vos projets d'établissement.

Chacune offre une expérience différente : la fréquentation d'expositions, la venue au sein de l'établissement d'un intervenant de La cuisine, l'intervention d'un artiste ou d'un designer, la formation des enseignants. Autant de configurations dont la pertinence sera questionnée selon le temps dont vous disposerez et les pistes que nous élaborerons pour que ces expériences soient réinvesties dans l'apprentissage d'autres disciplines.



Les activités proposées sont gratuites, dans la mesure où elles ne comprennent pas l'intervention d'un artiste ou d'un designer. Dans ce dernier cas, les honoraires peuvent être pris en compte dans le budget de l'école ou donner lieu à une demande de subvention spécifique.

### - Activités de médiation autour des expositions

Une médiation orale au vocabulaire adapté, s'adressant à un public d'élèves est proposée. Elle présente le travail de création des designers ou artistes invités. Pour cela, des dossiers pédagogiques sont constitués afin de donner aux enseignants divers éléments qui pourront leur permettre de préparer la visite en amont, puis de s'appropriier les œuvres présentées et de les utiliser dans leur enseignement.

Un atelier en prolongement de la visite est proposé à l'intention du jeune public. Cette activité d'expression vise à un éveil artistique et culturel.

Une participation financière ou en matériel peut vous être demandée.

- **Accompagnement dans le cadre d'un projet de classe** comprenant un contenu théorique et pratique. Pour l'année scolaire 2010-2011, trois thèmes sont proposés:

- \* design et architecture
- \* paysage et jardin dans la création contemporaine
- \* art et alimentation

- **Conception de projets spécifiques** élaborés avec l'équipe pédagogique de l'établissement et s'inscrivant dans les **dispositifs pour l'éducation artistique** (classe APAC, atelier artistique, accompagnement éducatif...). Ces dispositifs sont l'occasion de permettre l'intervention d'un artiste au sein de l'établissement. Cette rencontre est souvent riche de découverte et peut aboutir à une création individuelle ou collective.



- L'accès au **centre de documentation** spécialisé sur les arts appliqués et les arts visuels.

Outil essentiel de préparation de séances, n'hésitez pas à venir vous saisir des documents disponibles que vous soyez à la recherche d'ouvrages pédagogiques, de supports visuels pour vos activités ou si vous souhaitez avoir un interlocuteur pour préparer une série de séances. Ouvert sur rendez-vous afin de s'assurer de la disponibilité de l'équipe – permanence le mercredi matin durant les périodes scolaires.

## PROGRAMMATION ARTISTIQUE 2010 / 2011

La cuisine présente trois expositions au cours de l'année scolaire. Chaque année, arts plastiques et design sont représentés.

Deux expositions sont le résultat d'un travail particulier, une production de pièces spécifiques, élaborées par des artistes ou des designers sur invitation de La cuisine.

La troisième exposition est menée en partenariat avec un autre centre d'art de la région. Elle présente des œuvres déjà produites appartenant à une collection ou réunies autour d'une thématique.

Le site internet de La cuisine est consultable à l'adresse suivante : <http://www.la-cuisine.fr>. Vous y trouverez différents documents tels dossier de presse, dossier pédagogique, archives, informations pratiques.

### Du 11 septembre au 6 novembre 2010 – Cyril HATT

La cuisine a choisi d'accueillir en résidence de création le plasticien Cyril Hatt. T-Shirt, chaussures, voitures, banderoles ou encore cabine de téléphone, Cyril Hatt s'intéresse de près aux objets du quotidien. Il commence par les photographier puis les recompose ensuite en volume à taille réelle. De cette façon, il donne à voir l'enveloppe des objets, laisse entrevoir leur fragilité et soulève la question de leur valeur réelle. Invité par La cuisine, Cyril Hatt expose de nouvelles œuvres produites pendant sa résidence à Nègrepelisse.

### Du 12 janvier au 26 février 2011 – Michel Blazy « Reliefs »

#### Exposition en partenariat avec la Fondation Écureuil de Toulouse

Ce projet réunit des artistes qui s'emparent de matériaux alimentaires dans la réalisation de leurs œuvres. Sel, semoule, thé, lait, riz... deviennent les éléments d'un vocabulaire formel qui constitue une forme de syntaxe imagée. La nourriture, reconnaissable mais complètement bouleversée de son contexte habituel, est envisagée d'un point de vue graphique et sculptural au travers de vastes installations qui interrogent formes, volumes, couleurs, aspérités... Les aliments, fondamentaux culturels porteurs de sens religieux, symboliques, politiques, deviennent des outils graphiques forts chargés de poésie.

La cuisine présentera à Nègrepelisse des installations et des vidéos de Michel Blazy. Cet artiste travaille avec des matériaux périssables issus du quotidien. Avec eux, il crée des installations précaires qui croissent ou dépérissent pendant la durée des expositions.

Plus d'informations sur l'artiste sur :

[www.palaisdetokyo.com/M/programme.php#blazy](http://www.palaisdetokyo.com/M/programme.php#blazy)

[www.galerieartconcept.com](http://www.galerieartconcept.com)

### 25 avril au 7 juin 2011 – La mascotte

Dans le cadre d'un projet européen intitulé « hito », La cuisine accueillera prochainement un artiste ou designer Espagnol. Ce dernier sera invité à concevoir « la mascotte » du centre d'art. Il s'agira de réfléchir à ce que peut représenter une mascotte à la fois pour les habitants de Nègrepelisse et les usagers du centre d'art, en tenant compte de son appropriation future et de l'image qu'elle véhiculera.

## D'AUTRES PROPOSITIONS...

Un travail de médiation peut être fait sur des projets pérennes inscrits sur la commune de Nègrepelisse:

Le travail réalisé en 2007 par les **5.5 designers** : projet de mosaïque de pâte de verre utilisée pour des mobiliers de pique-nique réparti sur l'île de la ville. Chaque installation décline le motif vichy blanc et rouge, archétype du pique-nique sur une variété de supports (banc, table, rocher brut et taillé, dalle...).

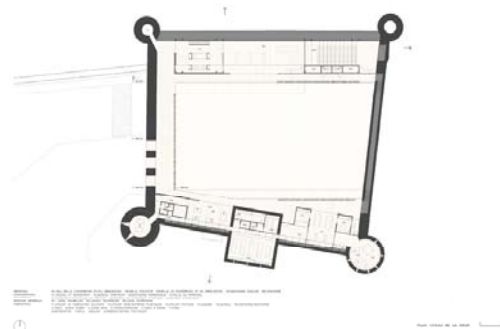
Une façon originale de découvrir le design original de ce collectif en pleine nature.



## EXPOSITIONS DOCUMENTAIRES: ces expositions peuvent être présentées dans vos établissements.

· **Le projet de bâtiment conçu par les architectes de RCR pour accueillir le centre d'art:**

les trois maquettes et les planches de présentation du concours peuvent être empruntées en vue d'une exposition qui illustrera les tenants et les aboutissants d'un projet d'architecture. Ces documents peuvent être accompagnés du cahier des charges et du dossier de permis de construire. Cela permet d'étudier la formulation des attentes et les différentes interprétations et réponses qui peuvent être faites à partir d'une même commande.



· **Le projet d'aménagement de cantine réalisée en 2009 par a+b designers**

À l'attention d'enfants de deux trois ans (voir les archives de l'exposition *Ciels domestiques* sur le site internet de La cuisine).

